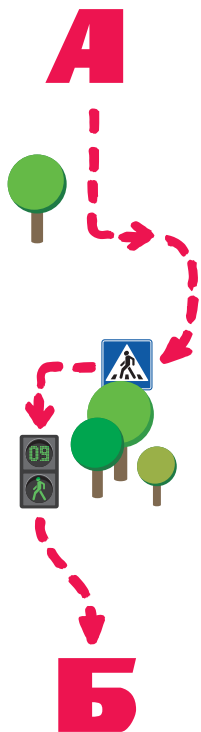




Маршрут «дом –
школа – дом»



Важным инструментом для формирования навыков безопасного поведения на дороге у детей младшего школьного возраста является использование схемы безопасного движения от точки «А» в точку «Б», то есть от дома до школы и обратно домой.

Кому необходим маршрут «дом-школа-дом»?



Детям для ориентирования
в дорожной среде



Родителям



Педагогам

Маршрут «дом-школа-дом» поможет:

- повысить безопасность движения ребенка в школу и обратно;
- научить ребенка ориентироваться в дорожной обстановке и предотвратить возможные опасные ситуации.

Где должен быть размещен безопасный маршрут «дом-школа-дом»?



Обычно для этих целей выделяют первую или последнюю внутреннюю страницу дневника, так как он будет с ребенком целый учебный год.

Под изображением безопасного маршрута (схемой движения) подписывается родитель (законный представитель) и учитель, что означает их ознакомление и согласие.

Что должно быть отражено в схеме безопасного маршрута «дом-школа-дом»?

Все здания и сооружения, встречаемые на пути движения из точки «А» в точку «Б», с названиями-идентификаторами (например, магазин «Кит», школа развития «Умка» и т.д.).

Все пересечения проезжих частей, тротуары, все объекты улично-дорожной сети (дорожные знаки, светофоры, пешеходные переходы и т.д.).

Непосредственно дом и здание самой школы.

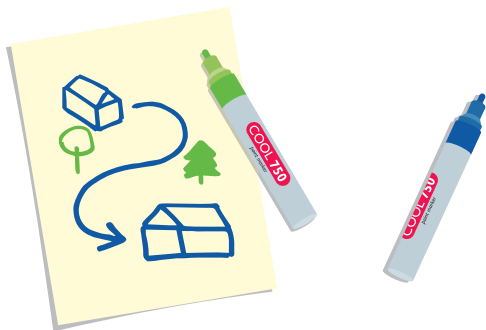
Названия улиц, по которым осуществляется движение.

Телефоны для экстренной связи (родителей, родственников, учителей).

Как создать безопасный маршрут «дом-школа-дом», чтобы он стал нужным, полезным и понятным для всех?

1

Работу по созданию безопасного маршрута лучше начать с зарисовки (черновика). На листе бумаги родителю вместе с ребенком нужно изобразить все дома, светофоры, дорожные знаки, тротуары, стадионы и другие объекты, встречающиеся на пути в школу.



2

Взяв черновик, необходимо пройти по составленному маршруту, обсудив с ребенком места, требующие повышенного внимания.

Этот этап очень важен. В реальном времени ребенок сравнивает расположение зданий, светофоров, тротуаров и других ориентиров, указанных в черновике.



3

Необходимо предусмотреть несколько вариантов маршрутов движения исходя из конкретных дорожных условий.

Пройти маршрут вместе с ребенком несколько раз всеми возможными путями.

Иногда дети выбирают свой маршрут движения. Его также следует пройти вместе.

Важно, чтобы маршруты движения были безопасными и не допускающими нарушений Правил дорожного движения.



4

Не всегда дорога от школы до дома оборудована необходимыми средствами регулирования. Задача взрослого – научить ребенка переходить безопасно любой участок проезжей части дороги. Это значит, что ребенка необходимо научить слышать звуки приближающегося автомобиля, привить ему навыки определения возможной опасности, объяснить опасность отвлекающих внимание предметов – телефона, планшета, плеера, наушников и т.д.

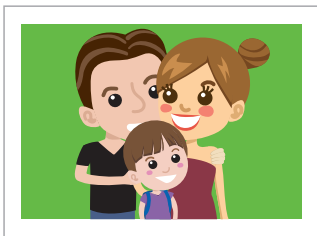


5

Только после прохождения всех вышеуказанных этапов можно приступать к рисованию самой схемы безопасного маршрута. Вместе с ребенком нарисуйте те же самые здания и сооружения, все возможные маршруты движения, что и в черновике. Выделите самый безопасный маршрут.

Вклейте схему безопасного маршрута движения в дневник.

Совместные занятия по составлению маршрута «дом-школа-дом», обсуждения, выбор удобного маршрута, помимо укрепления семейных связей, дают уникальную возможность развить взаимопонимание и доверие между взрослым и ребенком.



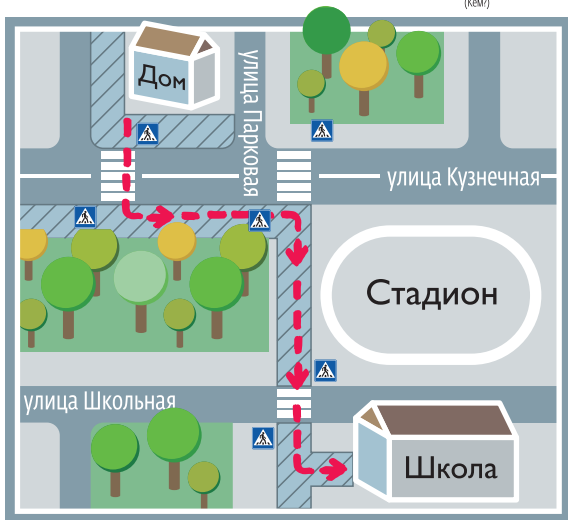
Мой безопасный маршрут

Я Васильченко Дима

(Фамилия, имя)

вместе с папой и мамой нашел самый безопасный маршрут по дороге «дом-школа-дом». Я знаю, как избежать опасности на моем пути и как правильно вести себя на дороге, потому что хочу вырасти и стать хорошим врачом!

(Кем?)



Законный представитель Васильченко Владимир Петрович

Учитель 1Б класса ОУ № 32 ФИО Смирнова Ольга Ивановна

Уважаемые родители!

Составление и использование схемы безопасного маршрута «дом-школа-дом» позволит воспитать у ребенка чувство дисциплинированности и организованности, сформировать основные навыки безопасного поведения на улице и дороге.



Госавтоинспекция МВД России

www.gibdd.ru



ФКУ «Дирекция по управлению федеральной целевой программой «Повышение безопасности дорожного движения в 2013-2020 годах»

www.fcp-pbdd.ru